



Georgia-Pacific

DensArmor Plus®

Paperless Interior Drywall



Ayudándole a Construir Mejor...

Mejores Casas...

Mejores Negocios...

Mejores Vidas

Installation Guide

Overview

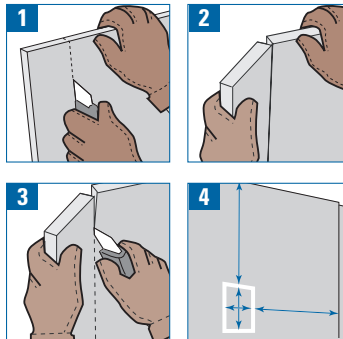
DensArmor Plus® uses glass mat facings instead of paper to provide superior mold resistance (when tested, as manufactured, in accordance with ASTM D 3273). The combination of paperless surfaces and the addition of a moisture resistance core provides superior mold- and moisture-resistance when compared to traditional drywall.

DensArmor Plus is installed in a similar manner to traditional paper faced drywall. DensArmor Plus should be installed according to the most current versions of Gypsum Association Publication GA-216-2004 "Application and Finishing of Gypsum Panel Products" and ASTM C 840 "Standard Specifications for Application and Finishing of Gypsum Board for Non-Rated Construction." For best results, abut DensArmor Plus against regular paper faced wallboard only at inside or outside corners to eliminate transitions in the field of a wall or ceiling. Adjust fastening tools to ensure that the fasteners are not over-driven through the face of the board. Nails and screws should be driven with the heads slightly below the surface of the panel.

A mock up or test wall should be used to ensure the proposed decorative finish will produce an acceptable result. Proper installation, finishing and priming are critical. Skipping a step, such as the application of a primer; or taking shortcuts, such as not using proper sanding techniques, will negatively impact the quality of the final decorative finish. Because many factors unrelated to manufacture of the panels can affect the acceptability of the final result, Georgia-Pacific Gypsum does not warranty or guarantee finish results.

Cutting the Panels

1. Measure and mark boards. Using a straightedge for a guide, use a utility knife to score through the facer and lightly into the core.
2. Grasp the board on both sides of the cut and use a firm, even pressure to snap the board with the cut side facing out.
3. Fold back the board, and use the knife to cut the back facer to separate. Sand rough edges.
4. Carefully measure openings for receptacles, switches, etc. from the edge and end of the board, and mark guidelines on the face.

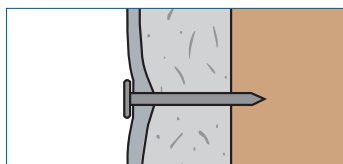
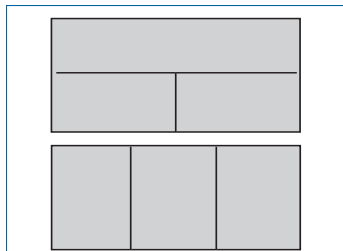


Attaching the Panels

Fasten panel to studs by fastening the center of the panel first and working towards the edges. Edge fasteners should be at least 3/8" from the edge of the board.

Space nails 7" apart on ceilings and 8" apart on walls. Nails should be driven so that the heads are slightly below the surface. If the nail breaks the facer, drive in second nail 2" from the first.

If using screws, use 1-1/4" drywall screws and space 12" apart on ceilings and 16" apart on walls. Use a screw gun or drill with a screw depth control bit and sink the screws to slightly below the surface leaving the facer intact.



continued

Guía de Instalación

Visión General

DensArmor Plus® usa cubierta de fibra de vidrio en lugar de papel para proporcionar resistencia superior contra el moho (cuando se probó, tal y como se fabricó, de acuerdo con la ASTM D 3273). La combinación de superficies sin papel y la adición de un núcleo resistente a la humedad suministran una protección superior al moho y a la humedad cuando se compara con el drywall tradicional.

DensArmor Plus se instala de forma similar al drywall tradicional, con cubierta de papel. DensArmor Plus se debe instalar de acuerdo con la versión más actualizada de la Publicación de la Asociación Gypsum GA-216-2004 "Aplicación y Terminado de los Productos de Panel de Yeso" y de la ASTM C 840 "Especificaciones Estándares para la Aplicación y el Terminado de Tableros de Yeso en Construcciones No Clasificadas". Para obtener mejores resultados empalme DensArmor Plus contra los paneles de yeso corrientes, cubiertos de papel, en las esquinas interiores o exteriores para eliminar transiciones en el campo de la pared o del cielorraso, ajuste las herramientas de anclaje para asegurarse que los sujetadores no se salgan de la superficie del panel. Los clavos y tornillos deben clavarse y atornillarse de tal manera que las cabezas queden ligeramente por debajo de la superficie del panel

Se debe usar una maqueta o pared de prueba para asegurar que el terminado decorativo elegido produzca un resultado aceptable. La instalación, terminado y sellamiento apropiados son críticos. Saltarse un paso, tal y como sería la aplicación del sellamiento; o tomar atajos tales como no usar una técnica de lijado apropiado, afectarán negativamente la calidad del terminado final decorativo. Debido a que muchos factores no relacionados con la fabricación de los paneles pueden afectar la aceptabilidad del resultado final, Georgia-Pacific Gypsum no garantiza tales resultados.

Cortando los Paneles

1. Mida y marque los tableros. Usando una escuadra como guía, utilice un cuchillo utilitario para perforar a través de la superficie y ligeramente a través del núcleo.
2. Tome el tablero de ambos lados del corte con la cara del corte mirando hacia fuera y use una presión firme y pareja para romper el tablero.
3. Doble el tablero y use el cuchillo para cortar la cubierta posterior. Lije los bordes rugosos
4. Cuidadosamente mida los agujeros para los receptáculos, interruptores, etc., del borde hacia el final del tablero y marque líneas guías en la superficie.

Sujetando los Paneles

Asegure el panel en los montantes, asegurando primero el centro del panel y trabajando hacia los bordes. Los sujetadores de los bordes deben quedar por lo menos a 3/8" del borde del tablero.

Separe los clavos a 7" en cielorrasos y a 8" en los muros. Los clavos deben clavarse de tal forma que las cabezas queden ligeramente por debajo de la superficie. Si el clavo rompe la superficie, clave un segundo clavo a 2" del primero.

Si está usando tornillos, use tornillos para drywall de 1-1/4" y sepárelos a 12" en cielorrasos y a 16" en los muros. Use pistola para tornillos o taladro con broca de control de profundidad, y hunda los tornillos ligeramente por debajo de la superficie, dejando la cara intacta.

Continúa...

Technical Service Hotline 1.800.225.6119
or www.densarmorplus.com

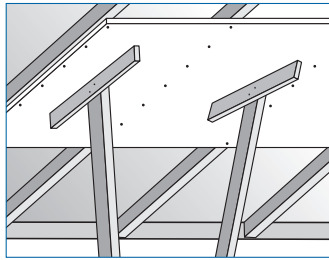


Georgia-Pacific
Gypsum

Línea Amiga 1.866.280.7379 o
www.gpamigos.com

Ceilings

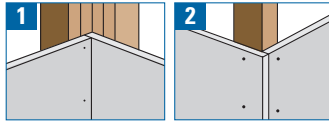
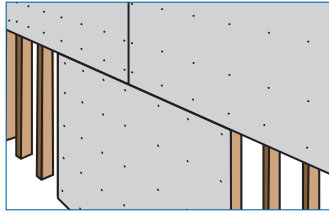
Panels on the ceilings should be applied first. Start at the corner, making sure the first sheet is square on joists. To reduce nail pops when using nails, double nailing at 2" intervals is recommended. To help hold up ceiling panels, create uprights pictured at right.



Walls

Apply panels horizontally to the wall studs. Install the top row first and position it tight against the ceiling. Stagger the lower panels under the upper ones so the vertical joints are offset.

1. For inside corners, fit the first panel into the corner and butt the second panel against the first. Then fasten the end of the second panel to a stud.
2. For outside corners, line up the edge of the second board over the end of the first panel. The edge should not overlap the first panel. Then fasten both ends to the common stud.



Avoid having joints directly above or below doors and windows.

Taping and Finishing

Flat Joints

First Coat – Use joint finishing knife to apply a smooth, full, even coat of joint compound into the recess created by the tapered edges of adjoining boards. Center strip of tape over joint, and press firmly into the wet bedding compound with your drywall knife at a 45 degree angle. Press hard to squeeze a little compound out from the edge of the tape, but leave enough compound for a good bond. Let dry 24 hours.



Second Coat – When taped bedding coat is dry, apply first finish coat of joint compound. Extend this coat a few inches beyond the tape and feather edges. Let this second coat dry about 24 hours.

Third Coat – Apply second finish coat with 10" joint finishing knife. Extend this coat 1-1/2" wider than the first finish coat. Wait 24 hours again and then sand lightly with sanding block and medium grit sandpaper.

Do not sand down to tape. Wipe dust with damp sponge. For completely paperless wall surface, fiberglass joint tape should be used to finish joints. A setting-type compound is required for at least the first coat over fiberglass mesh tape. Additional coats prescribed by the desired level of finish should be a drying-type (powder or ready-mixed) joint compound. Inside corners may be finished with vinyl corner beads to maintain a paperless wall.

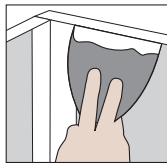
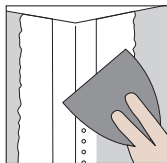
Butt Joints

Butt joints (square cut edge joints) are finished similarly to regular joints, but because butt joints are not tapered, be careful not to allow joint compound and tape to build up. Feather edges of the finish coats wider to reduce build-up.

For outside corners, use 8" knife to spread joint compound about 3-4" past metal corner. Let dry 24 hours. Apply second coat with 10" knife. Feather edges 2-3" beyond first coat. Sand lightly when dry. A third coat may be needed.



For inside corners, cut strip of drywall tape the length of the corner. Crease tape down center. Use 5" knife to spread joint compound about 1-1/2" on both sides of corner. Use knife to press tape into corner. Use enough pressure to squeeze some compound from the edge of tape, but leave enough to form a good bond. Feather 2" from the edge of the tape. Let dry 24 hours. Finish one side at a time, letting each side dry. Sand corner. Be care not to let compound build up in the corner of the tape. Excess compound in the corner can cause hairline cracks.



Now you're ready to prime and paint!

For full instructions go to www.gpamigos.com and download our *Wallworks Guide*.

Cielorrasos

Primero se deben instalar los paneles en los cielorrasos. Comience en la esquina, asegurándose de que la primera hoja quede a escuadra de las vigas. Para reducir el sobresalto de los clavos cuando los use, recomendamos clavar a intervalos de 2". Para ayudar a sostener los paneles del cielorraso, construya soportes como los que se ilustran en la figura de la derecha.

Muros

Instale los paneles horizontalmente a los montantes de la pared. Primero instale la fila superior y colóquela bien apretada contra el cielorraso. Escalone los paneles inferiores bajo los superiores, de tal modo que las juntas verticales queden intercaladas.

1. Para las esquinas interiores, ajuste el primer panel en la esquina y empalme el segundo panel contra el primero. A continuación ajuste el final del segundo panel al montante.
2. Para las esquinas exteriores, alinee el borde del segundo tablero sobre el final del primer panel. El borde no debe superponerse al primer panel. A continuación, ajuste ambos bordes al montante común.

Evite posicionar las juntas por encima o por debajo de paredes y ventanas.

Encintado y Terminado

Juntas Planas

Primera Capa – Use un cuchillo de terminado de juntas para aplicar una capa completa, suave y pareja de compuesto para juntas en el hueco creado por los bordes encintados de los tableros adjuntos. Centre una tira de cinta sobre la junta y presione firmemente

sobre la capa húmeda de compuesto, con su cuchillo para drywall, en un ángulo de 45 grados. Presione lo suficientemente fuerte como para que algo del compuesto salga de los bordes de la cinta pero deje suficiente compuesto para asegurar un buen pegado. Deje secar durante 24 horas.

Segunda Capa – Cuando la primera capa encintada esté seca, aplique la primera capa de terminado de compuesto para juntas. Extienda esta capa unas pocas pulgadas más allá de la cinta, y bisele los bordes. Deje secar esta segunda capa durante 24 horas.

Tercera – Aplique una segunda capa de terminado con un cuchillo de terminado de juntas de 10". Extienda esta capa 1-1/2" más que la primera capa de terminado. Nuevamente espere 24 horas, y a continuación lije suavemente con un bloque de lijado con un papel de grano mediano.

No lije hasta encontrar la cinta. Limpie el polvo con una esponja húmeda. Para que la superficie del drywall quede completamente sin papel, se debe usar cinta de fibra de vidrio para terminar las juntas. Se requiere un compuesto endurecedor para por lo menos la primera capa sobre la cinta de fibra de vidrio. Se prescriben capas adicionales dependiendo de si el nivel deseado de terminado debe ser de compuesto para juntas de tipo seco (en polvo a premezclado). Las esquinas interiores deben terminarse con cuentas de vinilo para esquinas, para que la pared quede sin papel.

Juntas a Tope

Las juntas a tope (juntas de bordes cortados cuadrados) se terminan de manera similar a las juntas corrientes, pero debido a que las juntas a tope no se encintan, es necesario tener cuidado y no permitir que el compuesto para juntas y la cinta, se apelmacen. Bisele los bordes de las capas de terminado para reducir el apelmazamiento.

Para las esquinas exteriores, use un cuchillo de 8" para esparcir el compuesto para juntas alrededor de 3.4" pasando la esquina metálica. Deje secar durante 24 horas. Aplique una segunda capa con un cuchillo de 10". Bisele los bordes entre 2 y 3" más allá que la primera capa. Lije suavemente cuando esté seco. Se puede necesitar una tercera capa.

Para las esquinas interiores, corte una tira de cinta para drywall del largo de la esquina. Pliegue la cinta hacia el centro. Use un cuchillo de 5" para esparcir el compuesto para juntas alrededor de 1-1/2" a ambos lados de la esquina. Use el cuchillo para presionar la cinta hacia la esquina. Use suficiente presión como para que algo del compuesto salga por el borde de la cinta, pero deje suficiente compuesto para asegurar un buen pegado. Bisele 2" desde el borde de la cinta. Deje secar durante 24 horas. Termine un lado a la vez, dejando secar cada lado independientemente. Lije la esquina. Tenga cuidado de no dejar que el compuesto se apelmace en la esquina de la cinta. El exceso de compuesto en la esquina puede causar grietas.

¡Ahora usted está listo para aplicar el sellamiento y pintar!

Para las instrucciones completas visite www.gpamigos.com y descargue nuestra *Guía de Trabajos en la Pared*.